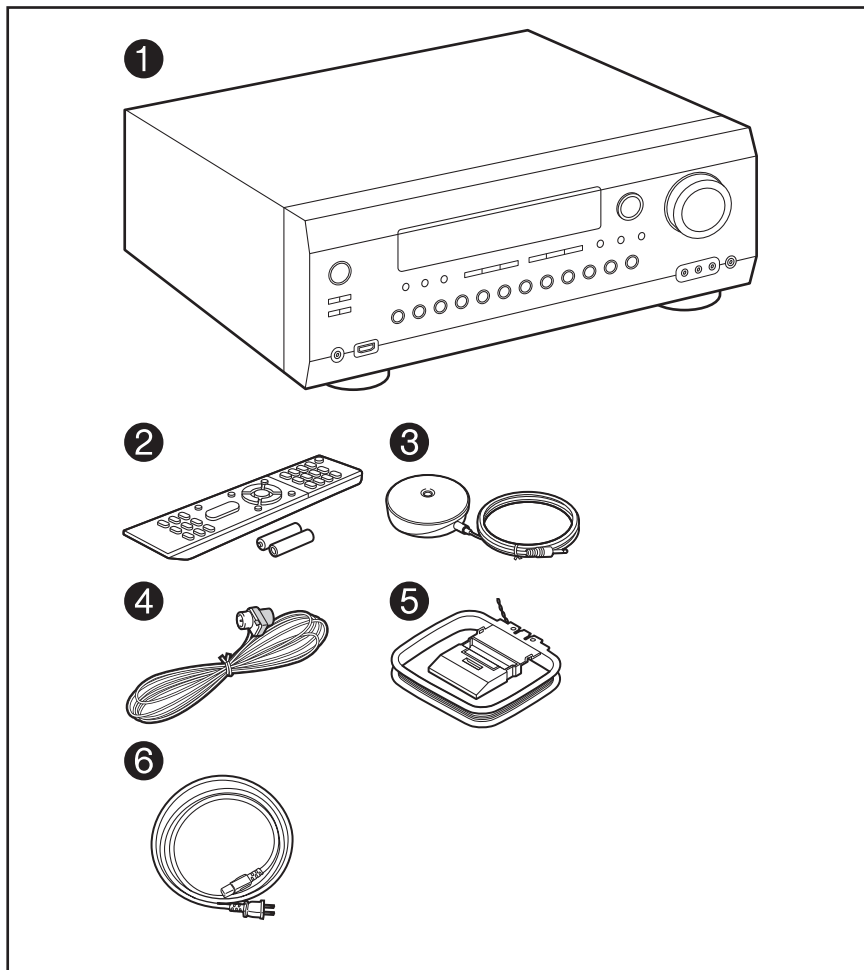

Integra

AV 接收機

DRX-3.2

操作使用説明書

開箱內容物



1. 主機 (1)
2. 遙控器 (RC-912R) (1), 電池(AAA/R03) (2)
3. 揚聲器設定麥克風 (1)
 - 在初始設置期間使用。
4. 室內FM 天線 (1)
5. AM 環形天線 (1)
6. 電源線 (1)
 - 快速開啟指南 (1)
 - * 本文檔是在線說明手冊。 它不作為附件包含在內。

- 用4Ω至16Ω的阻抗連接揚聲器。
- 電源線必須在所有其他連接完成後才能連接。

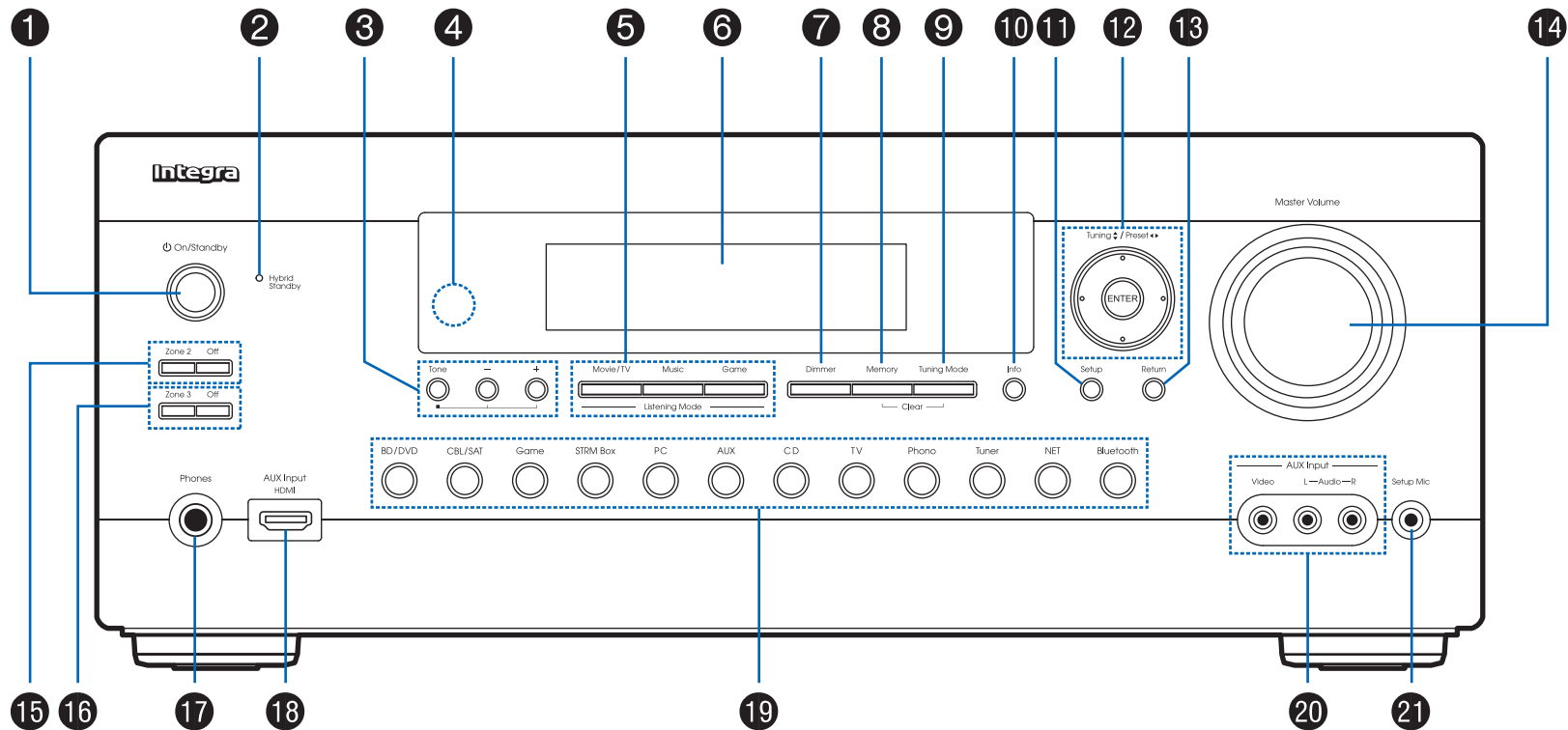
- 對於與其他公司製造的設備連接造成的損害，我們不承擔任何責任。

- 如果通過更新固件或服務提供商終止其服務添加新功能，則可能無法使用網絡服務和內容。 另外，根據您的地區，可用服務可能會有所不同。

- 有關固件更新的詳細信息將在我們的網站上公佈，並在以後通過其他方式發布。
- 規格和外觀如有更改，恕不另行通知。

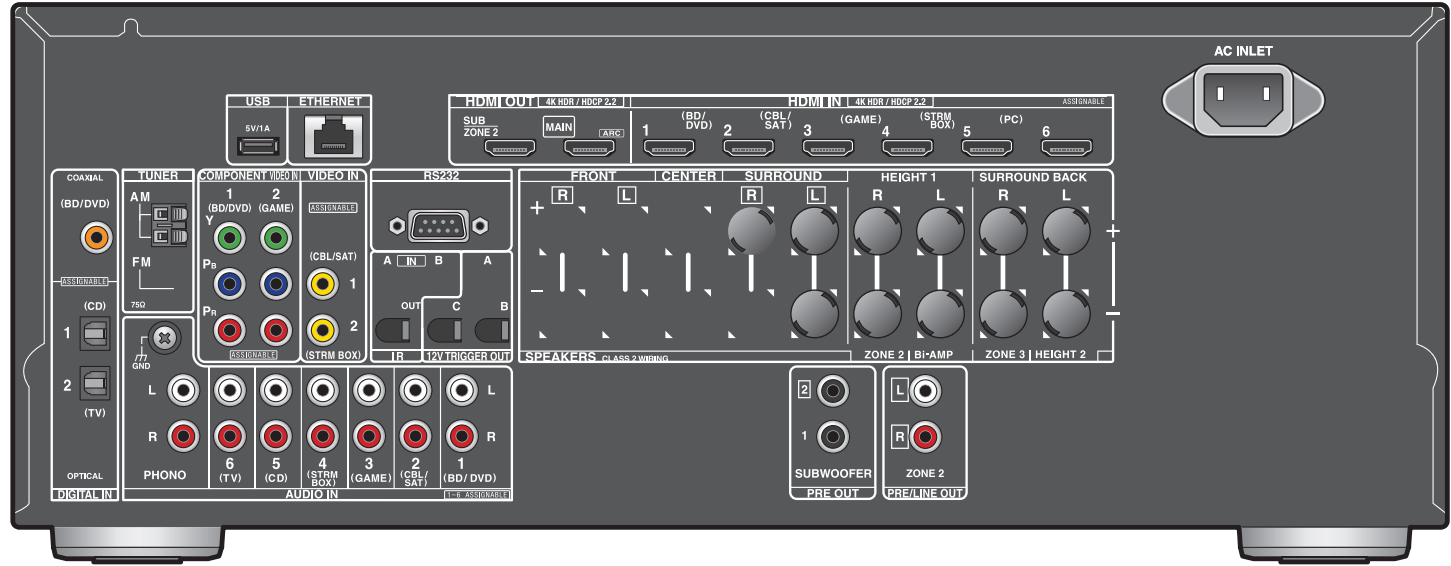
部件名稱

前面板



-
1. \odot On/Standby 開機/待機鍵
 2. 混合待機指示燈：當本機處於待機狀態時啟用的功能繼續工作時，如果本機進入待機模式（如HDMI待機通過和網絡待機模式），該指示燈點亮。
 3. 您可以調整前揚聲器的音質。按Tone鍵從“Bass”和“Treble”中選擇所需的設置，並且使用 + 與 - 做調整。
 4. 遙控傳感器：接收來自遙控器的信號。
 - 遙控器的信號範圍大約在16英尺/ 5米之內，垂直軸線上的角度為20°，任一側角度為30°。
 5. 聆聽模式按鈕：反復按聆聽模式按鈕（上）從“電影/電視”，“音樂”，“遊戲”中選擇一個類別，然後轉動聆聽模式撥盤（下）更改模式。
 6. 播放
 7. 調光器按鈕：您可以分三步調節顯示屏的亮度。它不能完全翻轉。
 8. 記憶按鈕：用於註冊AM / FM廣播電台。
 9. 調諧模式按鈕：切換調諧模式。
 10. 信息按鈕：切換顯示屏上的信息。
 11. 設置按鈕：您可以在電視機和顯示器上顯示高級設置項目，為您提供更好的體驗。
 12. 游標鍵 (\blacktriangle / \blacktriangledown / \blacktriangleleft / \blacktriangleright) 與輸入鍵：使用游標選擇項目並解按下 Enter 確認。使用調諧器時使用它們調諧到電台。
 13. 返回按鈕：將顯示返回到先前的狀態。
 14. 主音量
 15. Zone 2 鍵：控制多區域功能。Off按鈕：切換多區域功能off。
 16. Zone 3 鍵：控制多區域功能。Off按鈕：切換多區域功能off。
 17. 電話插孔：連接帶標準插頭（ ϕ 1/ 4“/6.3 mm）的耳機。
 18. AUX輸入HDMI插孔：使用HDMI電纜連接到攝像機等。
 19. 輸入選擇器按鈕：切換要播放的輸入。
 20. AUX輸入視頻/音頻插孔：使用模擬音頻/視頻電纜從外部播放器輸入視頻和音頻信號。
 21. 設置麥克風插孔：連接隨附的揚聲器設置麥克風。

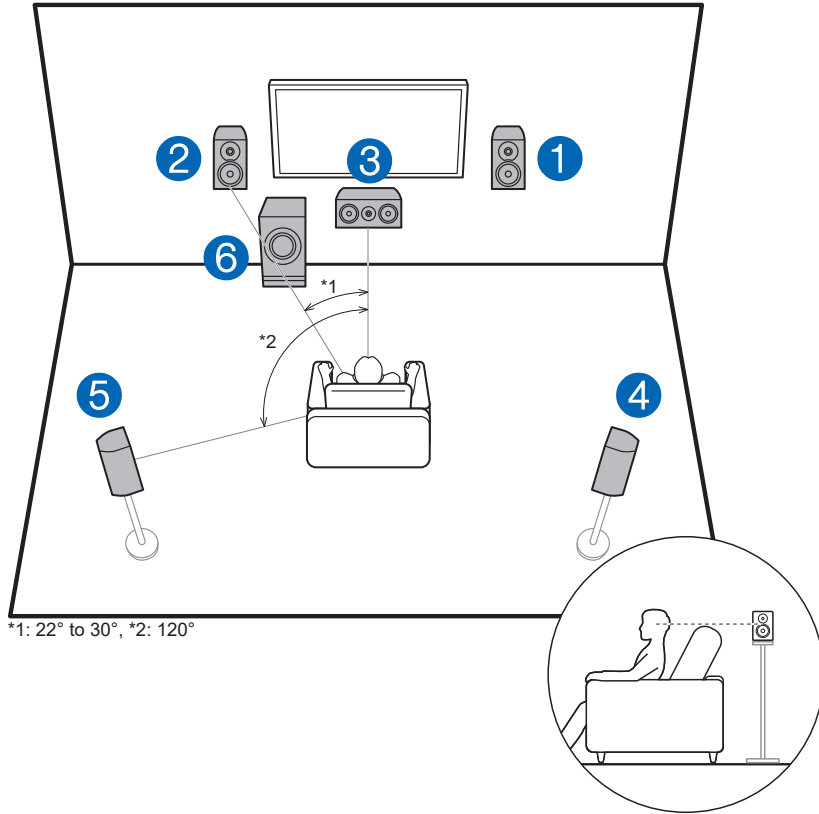
後面板



-
1. DIGITAL IN OPTICAL / COAXIAL插孔：用數字光纜或數字同軸電纜輸入電視或AV分量數字音頻信號。
 2. TUNER AM / FM75Ω端子：連接附帶的天線。
 3. COMPONENT VIDEO IN插孔：用分量視頻電纜輸入AV分量視頻信號。（僅與480i或576i分辨率兼容。）
 4. 無線天線：用於Wi-Fi連接或使用BLUETOOTH無線技術設備。根據連接狀態調整角度。
 5. USB端口：連接USB存儲設備，以便播放存儲在其中的音樂文件。您還可以使用USB電纜為USB設備提供電源（5 V / 1 A）。
 6. ETHERNET 乙太網端口：使用以太網電纜連接到網絡。
 7. VIDEO IN 插孔：用模擬視頻電纜輸入AV分量視頻信號。
 8. RS232端口：用於連接家庭控制系統。
 9. HDMI OUT插孔：使用連接到電視機或投影機等監視器的HDMI電纜傳輸視頻信號和音頻信號。
 10. HDMI IN插孔：通過連接到AV組件的HDMI電纜傳輸視頻信號和音頻信號。
 11. 交流電源插座：連接隨附的電源線。
 12. GND端子：連接轉盤的地線。
 13. AUDIO IN插孔：用模擬音頻電纜輸入電視或AV分量音頻信號。
 14. IR IN A / B，IR OUT插孔：允許您連接多房間遙控套件。
 15. 12V TRIGGER OUT A / B / C插孔：允許您連接具有12V觸發輸入插孔的設備，以啟用設備與本機之間的鏈接操作。
 16. SPEAKERS終端：使用揚聲器連接線將主房間的多聲道揚聲器和單獨房間的揚聲器（ZONE 2）連接起來。（北美型號與香蕉插頭兼容。）
 17. SUBWOOFER PRE OUT插孔：使用超低音揚聲器電纜連接有源超低音揚聲器。最多可以連接兩個有源超低音揚聲器。每個SUBWOOFER PRE OUT插孔輸出相同的信號。
 18. ZONE 2 PRE / LINE OUT插孔：使用模擬音頻電纜將音頻信號輸出到單獨房間（ZONE 2）中的前置主放大器或功率放大器。

揚聲器安裝位置

■ 5.1 聲道系統



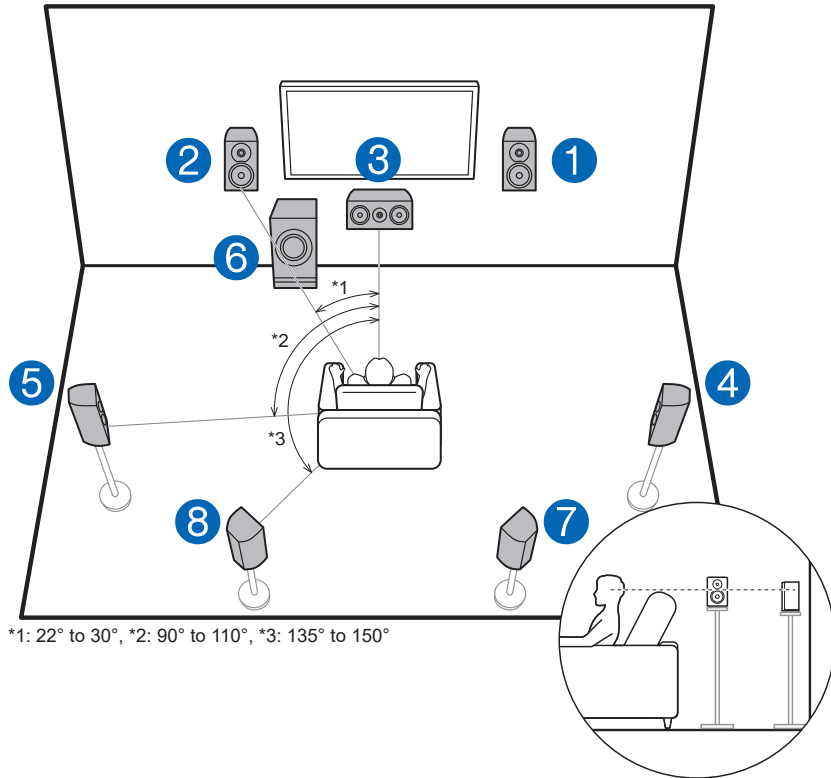
*1: 22° to 30°, *2: 120°

這是一個基本的5.1聲道系統。前置揚聲器輸出前置立體聲，中置揚聲器輸出屏幕中央的聲音，如對話和人聲。環繞揚聲器創建背景聲場。有源低音炮再現低音，並創造出豐富的聲場。

前置揚聲器應位於耳朵高度，而環繞揚聲器應位於耳朵高度之上。中央揚聲器應該以一定角度面對收聽位置。將有源超低音揚聲器放置在中置揚聲器和前置揚聲器之間，即使在播放音樂源時也能提供自然的聲音。

- 1,2 前置揚聲器
- 3 中置揚聲器
- 4,5 環繞揚聲器
- 6 主動式低音揚聲器

■ 7.1 聲道系統

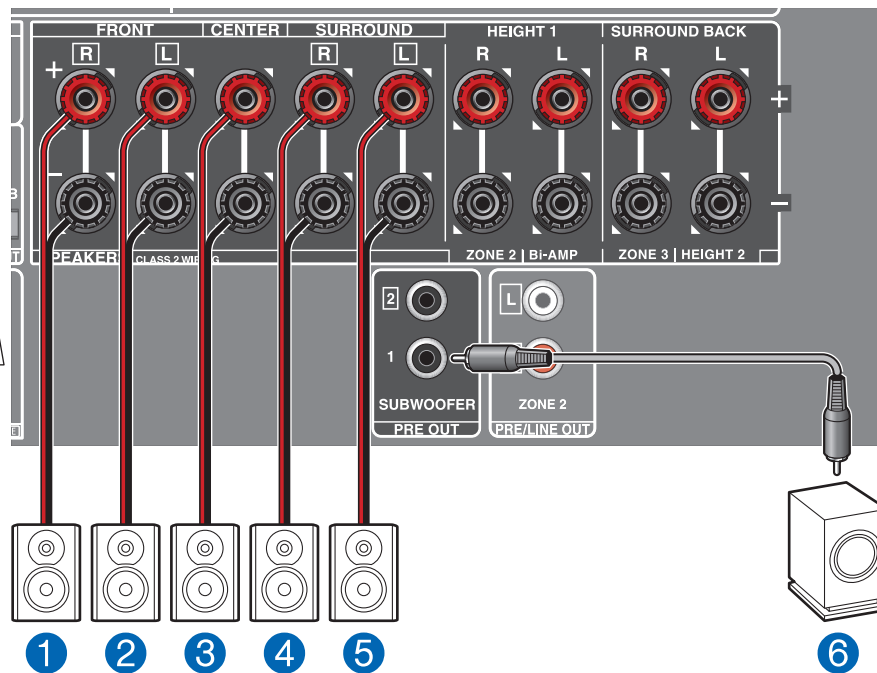
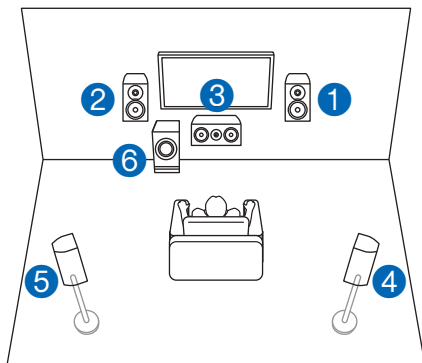


這是一個由5.1聲道系統組成的7.1聲道系統並增加了後置環繞揚聲器。前置揚聲器輸出前置立體聲，中置揚聲器輸出屏幕中央的聲音，如對話和人聲。環繞揚聲器創建背景聲場。有源低音炮再現低音，並創造出豐富的聲場。後置環繞聲揚聲器提高了後方聲場中聲音的包絡和連接感，並提供更真實的聲音現場。此外，通過安裝環繞後置揚聲器，當輸入格式為杜比全景聲（Dolby Atmos）時，您可以選擇實現最新3D聲音的杜比全景聲（Dolby Atmos）聆聽模式，前置揚聲器應位於耳朵高度，而環繞揚聲器應位於耳朵高度之上。中央揚聲器應該以一定角度面對收聽位置。將有源超低音揚聲器放置在中置揚聲器和前置揚聲器之間，即使在播放音樂源時也能提供自然的聲音。環繞後置揚聲器應位於耳朵高度。

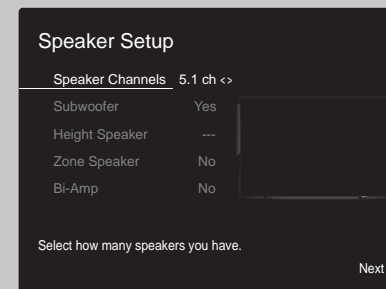
- 如果安裝了環繞聲後置揚聲器，請務必安裝環繞聲揚聲器。

- 1,2 前置揚聲器
- 3 中置揚聲器
- 4,5 環繞揚聲器
- 6 主動式低音揚聲器
- 7,8 環繞後置揚聲器

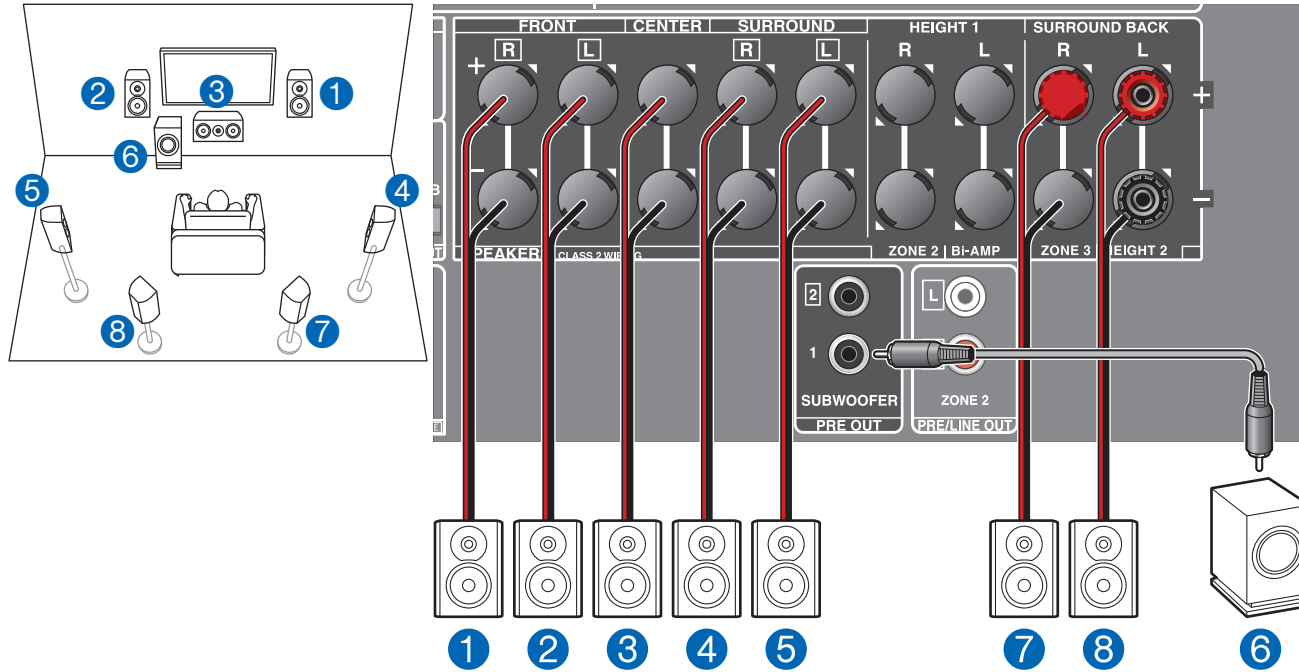
5.1 聲道系統



在初始設定設定“揚聲器設定”

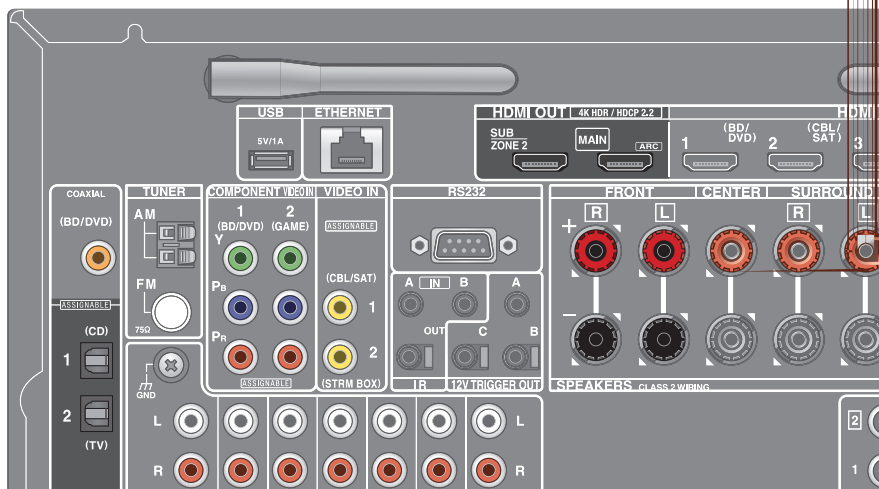


7.1 Channel System





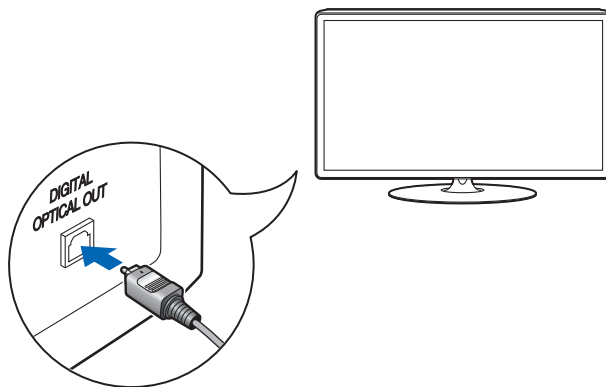
連接到Non-ARC TV



如果電視機不支持ARC（音頻回傳通道）功能（*），請連接HDMI電纜和數字光纜。如果電視沒有DIGITAL OPTICAL OUT插孔，您可以使用模擬音頻電纜連接AUDIO IN TV插孔。

- 如果使用連接到本機輸入插孔的有線機頂盒等來觀看電視（不使用電視機的內置調諧器），則不需要使用數字光纖電纜或模擬音頻電纜進行連接。
- 另一台電視機或投影機可以連接到HDMI OUT SUB插孔。要在MAIN和SUB之間切換，請按遙控器上的Q按鈕，並選擇“其他”-“HDMI輸出”。請注意，此插孔不兼容ARC。

（*）ARC功能：此功能通過HDMI電纜傳輸電視機的音頻信號，並在本機上播放電視機的音頻。通過一條HDMI電纜連接到兼容ARC的電視機。要檢查電視是否支持ARC功能，請參閱電視機的使用說明書等。



a HDMI 電纜, b 數位光纜





連接播放設備

連接帶HDMI插孔的AV組件

這是配備HDMI插孔的AV組件的連接示例。連接符合CEC（消費電子控制）標準的AV組件時，可以使用HDMI CEC功能（*）與輸入選擇器等進行鏈接，還可以使用HDMI待機直通功能傳輸視頻和音頻信號。即使本機處於待機模式，AV組件也可以連接到電視機。

- 要播放4K或1080p視頻，請使用高速HDMI電纜。



設定

- 如果按“5”中選擇“是”，則會自動啟用HDMI CEC功能和HDMI待機直通功能。ARC安裝程序。

如果選擇“否，跳過” { 勉更 設抽酪戎 替碎柿浣乡 荐从 魁乡 髒 À«°5

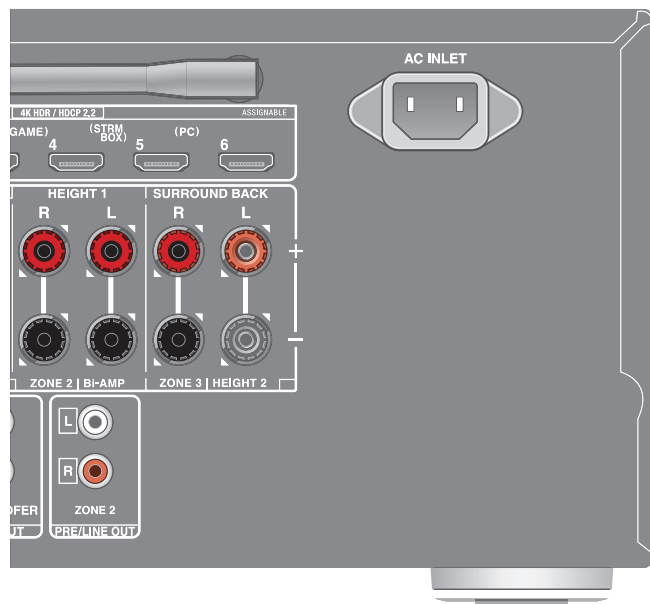




連接電源線

所有連接完成後連接電源線。

- 台灣型號包括可拆卸電源線。請務必先將電源線連接到本機的AC INLET，然後將其連接到插座。斷開電源線時，務必首先斷開插座側的連接。



a 電源線

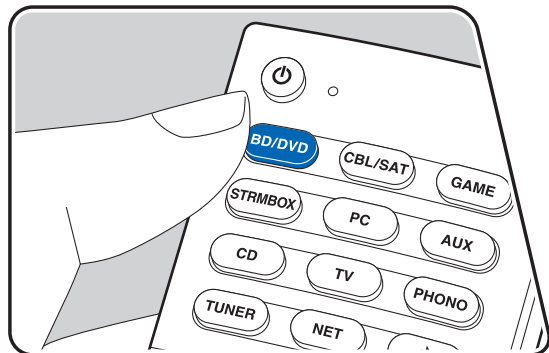
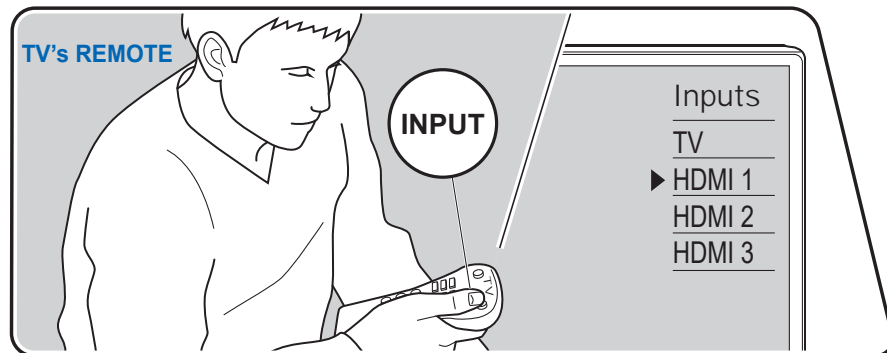


AV 元件播放

您可以通過本機從AV組件（如藍光碟片播放機）播放音頻。

- 當電視機連接到HDMI OUT SUB插孔時，按Q，然後選擇“其他” - “HDMI輸出”在MAIN和SUB之間切換。

機本操作



本機打開時執行以下步驟。

1. 將電視機上的輸入切換到連接到本機的輸入。
2. 按下名稱與播放器所連接插孔名稱相同的輸入選擇器。
例如，按BD / DVD播放連接到BD / DVD插孔的播放器。按電視收聽電視的聲音。另外，要播放連接到前面板上的AUX INPUT AUDIO / HDMI插孔的設備，請按AUX。
 - 當CEC鏈接功能工作時，當使用HDMI連接將符合CEC的電視機或播放機連接到本機時，輸入會自動切換。
3. 開始播放AV組件。





支援

Deep Color, x.v.Color™, Lip Sync, Audio Return Channel, 3D, 4K 60 Hz, CEC, Extended Colorimetry (sYCC601, Adobe RGB, Adobe YCC601), Content Type, HDR

音訊格式

Dolby Atmos, Dolby TrueHD, Dolby Digital, Dolby Digital Plus, DTS, DTS:X, DTS-HD Master Audio, DTS-HD High Resolution Audio, DTS 96/24, DTS-ES, DTS Express, DSD, PCM

HDCP 版本

2.2

最高視訊解析度

4k 60 Hz (YCbCr 4:4:4)

■ 視訊輸入

分量

IN1 (BD/DVD), IN2 (GAME)

複合

IN1 (CBL/SAT), IN2 (STRM BOX)

■ 支援輸入分辨率

HDMI 輸入

4K, 1080p/24, 1080p, 1080i, 720p, 480p/576p

分量輸入

480i/576i

複合輸入

480i/576i

- 信號從本機的HDMI OUT插孔輸出到與輸入分辨率相同分辨率的電視。

■ 音訊輸入

數位

OPTICAL 1 (CD), 2 (TV)
COAXIAL (BD/DVD)

類比

BD/DVD, CBL/SAT, GAME, STRM BOX, CD, TV, PHONO, AUX (front)

■ 音訊輸出

預置

ZONE2 LINE OUT
2 SUBWOOFER PRE OUT

揚聲器輸出

FRONT L/R, CENTER, SURROUND L/R, SURROUND BACK L/R or
HEIGHT L/R, ZONE 2 L/R (北美地區型號可支援香蕉插頭)

耳機

PHONES (Front, \varnothing 6.3 mm, 1/4")

■ 其他

設置麥克風: 1 (Front)

USB: 1 (Ver. 2.0, 5 V/1 A)

乙太網: 1

RS232: 1

IR IN: 2 (A/B)

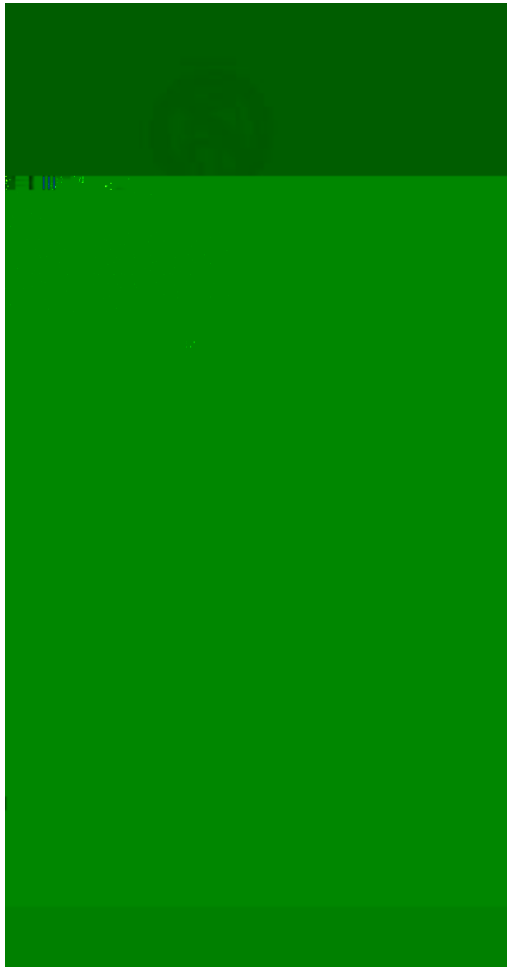
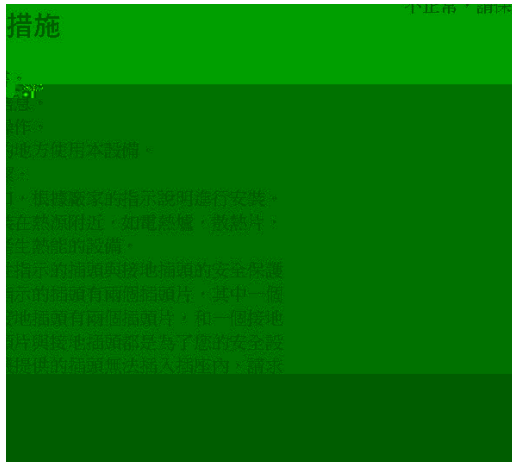
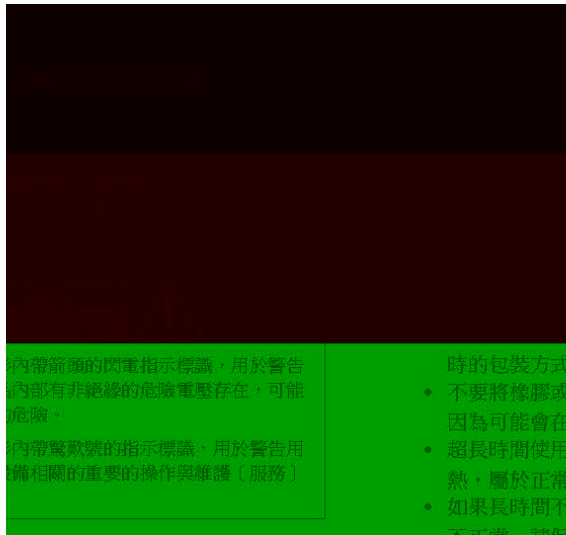
IR OUT: 1

12V 觸發器輸出: 3 (A: 100 mA, B: 25 mA, C: 25 mA)

■ 待機模式下的功耗

- 在下列情況中，待機模式下的功耗可能達到最大12 W:
 - 當 "Network Standby" 設為「ON」時
 - 當 "HDMI CEC" 設為「ON」時
 - 當 "HDMI Standby Through" 未設定為「OFF」時
 - 當 "Bluetooth Wakeup" 設為「ON」時
 - 當 "USB Power Out at Standby" 設為「ON」時

規格與特性如有更改，恕不另行通知。



Integra

SN xxxxxxxx_EN

(C) Copyright 2018 Onkyo & Pioneer Corporation Japan. All rights reserved. Onkyo group has established its Privacy Policy, available at [<http://www.onkyo.com/privacy/>].

H1804-0